



Pelastuslaitosten
kumppanuusverkosto

Pelastussuunnitelma
Ice Power -rastit
8.-9.6.2024

1. SUUNNITELMAN TARKOITUS

Tämän pelastussuunnitelman tarkoitus on ohjata tapahtuman toimeenpanoon osallistuvaa henkilökuntaa turvallisuusasioissa sekä selkeyttää turvallisuuden vastuita ja velvoitteita.

Tämän yleisötapahtuman toimeenpanoon osallistuvat tahot sitoutuvat noudattamaan pelastussuunnitelmaa ja parantamaan sen avulla kaikkien yhteistä turvallisuutta!

Tapahtuman yleistiedot:

Tapahtuman nimi: <i>tapahtuman koko nimi/nimet</i>	Ice Power -rastit, suunnistuskilpailu
Tapahtuman ajankohta: <i>päivämäärä ja kellonajat</i>	keskimatka 8.6. klo 10-16 pitkä matka 9.6. klo 8 -16
Tapahtumapaikka: <i>nimi, osoite ja kunta</i>	Soranajomonttu, Kivimäentie 138, Orivesi
Tapahtuman järjestäjä: <i>vastuullisen järjestäjän nimi, y-tunnus, järjestäjän yhteystiedot</i>	Tampereen Pyrintö, suunnistusjaosto Tampereen Pyrinnön y-tunnus 0155615-8 Toimiston osoite: Pyhäjärvenkatu 5 H, 33200 Tampere
Tapahtuman järjestäjän yhteystiedot: <i>nimi ja yhteystiedot</i>	Kilpailunjohtaja: Sini Hurri Sinihurri@gmail.com 040 962 7548
Tapahtuman turvallisuudesta vastaava: <i>nimi ja yhteystiedot</i>	Kilpailunjohtaja: Sini Hurri Sinihurri@gmail.com 040 962 7548
Tapahtuman turvallisuushenkilöstö: <i>järjestyksenvalvojen ja muun turvallisuushenkilöstön määrä, sijoittelu ja tehtävät</i>	Pysäköinnin ohjaaja on paikalla yhtä aikaa 6 henkilöä + ryhmän vastuuhenkilö. Heidät on sijoitettu suunnitelmallisesti pysäköinnin ohjaukseen. Pysäköinnin ohjaajilla on huomioliivit ja he opastavat autot suunnitelmallisesti parkkiin sovituille alueelle soraomonttuun ja tarvittaessa tien varteen. Suunnitelma on laadittu turvallisuus ja sujuva pysäköinti huomioiden. Pysäköinnille on saatu lupa soraomontun omistajalta. Järjestäjä myy tapahtumassa kahvia, makkaraa ja leivonnaisia sekä järjestää omalle talkooväelle kahvi- ja ruokatarjoilun. Myynnin ja tarjoilun vastuuhenkilö on kokenut toimija ja hän vastaa sekä ruoanvalmistuksen turvallisuudesta että ravintolan laitteiden turvallisesta käytöstä. Tulospalvelun sähköt kytketään alan asiantuntijoiden toimesta. Alkusammutusvälineet ovat saatavilla.
Kohderyhmä/asiakaskunta: <i>aikuisia, lapsia, vanhuksia, liikuntarajoitteisia, jne.</i>	Terveitä ja liikunnallisia aikuisia, lapsia ja ikähenkilöitä, jotka kilpailevat. Kilpaluissa on sarjat 6-90-vuotiaille.

<p>Tapahtuman kuvaus: tarkka kuvaus tapahtumasta ja sen kulusta, ohjelmasta jne.</p>	<p>Kisasivut: https://tampereenpyrinto.fi/suunnistus/icepowerrastit24/</p> <p>Kilpailukeskukseen pystytetään kolme telttaa kahvilaa, infoa ja ensiapua varten. Tulospalvelun ja kuulutuksen käyttöön tuodaan alueelle Tampereen kaupungin tapahtumakontit.</p> <p>Tulospalvelun ja kahvion sähkö saadaan paikalle tuotavista generaattoreista.</p> <p>Suunnistajan kaupan myyntiauton sähkö tuotetaan pienen polttonestekäyttöisen generaattorin avulla. Yrittäjä vastaa henkilökuntansa kouluttamisesta generaattorin käytön turvallisuuden osalta.</p> <p>Käymälätilana toimivat vuokratut bajamajat.</p> <p>Pukeutumis- tai peseytymismahdollisuutta ei tarjota osallistujille.</p> <p>Pysäköinti on ohjatusti sovitulla pysäköintialueilla.</p> <p>Kilpailukeskuksen toiminnot ja rakenteet toteutetaan samalla tavalla, kuin mitä on toteutettu jo useana vuonna aikaisemmin. Rakentajilla ja toimitsijoilla on kokemusta sekä toiminnoista että turvallisuuden varmistamisesta.</p>
<p>Arvio henkilömäärästä: arvio samanaikaisesti läsnä olevien henkilöiden määrästä (asiakkaat + henkilökunta)</p>	<p>Samanaikaisesti paikalla maksimissaan 500 henkilöä laajalla alueella.</p>
<p>Tapahtuman erityispiirteet: tapahtuman mahdolliset erityispiirteet kuten nestekaasut, palavat nesteet, avotuli, pyrotekniikka, ilotulitteet, tuliesitys, extremelajit, tilapäinen majoittuminen tai telttailu jne.</p>	<p>Ice Power -rastit ovat hyvin perinteisellä tavalla järjestetyt kansalliset suunnistuskilpailut. Aikaisemmista vuosista poikkeavia erityispiirteitä ei ole.</p>
<p>Tapahtumapaikan erityispiirteet: tapahtumapaikan erityispiirteet kuten kallio, kiipeämismahdollisuus, vesi, iso liikenneväylä, syrjäinen sijainti, pimeys, tapahtuma maastossa, huonot tieyhteudet, saari jne.</p>	<p>Kilpailijat liikkuvat juosten maastossa ja metsässä. Kilpailukeskusalue on soramonttualaue sekä sen läheiset metsä- ja tiealueet. Soramonttualaueen seinämällä kiipeily estetään ratasuunnittelussa sekä kiipeily kielletään kilpailuohjeissa. Lisäksi alueelle tuodaan kieltokylttejä.</p> <p>Kilpailijoiden kulkureitit siirtymien aikana kulkevat samalla tiellä pysäköintiliikenteen kanssa.</p> <p>Pysäköinti toteutetaan kilpailukeskuksen viereisellä soramonttulla. Järjestäjä korostaa yhteiskyytien järjestämisen merkitystä kilpailuohjeissa. Kilpailukeskukseen ei sallita osallistujien tai toimitsijoiden pysäköintiä.</p> <p>Kilpailunaikaisia tien ylityksiä ei järjestäjän riskiarvion mukaan ole vähäliikenteisyyden vuoksi tarve valvoa. Alueelle tuodaan kylttejä, jotka varoittavat suunnistajista.</p> <p>Kilpailukeskuksen läheisyydessä sijaitsee rautatie. Rautatien läheisyys huomioidaan suunnistuskilpailun ratojen</p>

	suunnittelussa. Kilpailuohjeessa informoidaan radan läheisyydestä.
--	--

2. TAPAHTUMAN VAAROJEN JA RISKIEN SELVITYS JA ARVIOINTI SEKÄ TAPAHTUMAN TURVALLISUUSJÄRJESTELYT JA OHJEET

Tapahtuman vaarat ja riskit on selvitetty ja arvioitu. Jokaisen tapahtuman toteuttamisesta vastaavan henkilön on tiedostettava mitä vaaroja ja riskejä tapahtumaan kohdistuu, mistä ne voivat aiheutua ja mitä seurauksia niillä voi olla. Jokaista havaittua riskiä ja vaaraa varten on suunniteltu ennaltaehkäisevät järjestelyt, varautumisjärjestelyt sekä toiminta riskin toteutuessa. Jokaisen tapahtuman toteuttamisesta vastaavan henkilön on omaksuttava seuraavat asiat.

Vaara/riski	Tapaturma/sairaskohtaus
Syyt	Kilpailijalle maastossa tapahtuva tapaturma, esim. nilkan nyrjähdys tai kaatuminen. Vakavampi tapaturma tai kuolemantapaus maastossa. Palovamma ravintolassa. Kuumuus kisakeskuksessa tai kisan aikana.
Seuraukset	Henkilön vahingoittuminen. Henkilön kuolema. Ensiavun ja poliisin toimien mukaan.
Ennaltaehkäisevät järjestelyt	<ul style="list-style-type: none"> - Sijoitetaan johdot siten, että niiden yli ei ole kulkua. Tarvittaessa suojataan johdot. - käytetään ulkotiloissa vain ulkokäyttöön soveltuvia sähkölaitteita ja -johtoja - Suunnitellaan kilpailuradat siten, että ne kulkevat turvallisilla alueilla. - Suunnitellaan tienylitykset ainoastaan turvallisiiin kohtiin. - estetään yleisön pääsy nestekaasun ja palavien nesteiden käyttö- ja varastointipaikkaan. - Tapahtumapaikkaan on laadittu liikennesuunnitelma ja sen mukaisesti on varattu riittävästi liikenteen ohjaajia. - Liikenteen ohjaajilla on toimintaohjeet tapaturman varalta, sekä ensiapuvälineistöä. - henkilökunta osaa tarkkailla toimintaympäristöään, sekä tarvittaessa ilmoittaa tai puuttua tilanteeseen, josta voi aiheutua vaaraa. - Noudatetaan elintarvikeohjeistuksia: Kylmiö, ruoan keittäminen, hygienia. - Kilpailukeskus rakennetaan perjantaina ja sen jälkeen siellä on jatkuva vartiointi, joten rakennelmat pysyvät kunnossa ja paikalle tuotuun juomaveteen ei pääse bakteereja.
Varautuminen	<ul style="list-style-type: none"> - Varataan välineitä vaarallisten alueiden rajaamiseen ja merkitsemiseen - Ensiapuvastaava ja ensiapupisteen henkilökunta ovat päävastuussa. Kaikkien toimitsijoiden opastus, miten toimia tapaturmatilanteessa. - Kilpailukeskuksessa on monipuolinen ensiapuvälineistö, sekä mahdollisuus kuljettaa potilaita (jos ei kutsuta ambulanssia). - Ensiapupiste on merkitty näkyvästi kilpailukeskuksessa. - Kilpailukeskukseen tuodaan tarvittava määrä vettä - Jokaisella toimitsijalla on kilpailun ensiapuvastaavan puhelinnumero, sekä puhelimesaan 112-sovellus. - Ohje henkilökunnalle toimintamalli avun hälyttämiseen ja paikalle opastamiseen.
Vastuut	Kilpailunjohtaja: Tarvittava välineistö, rakenteiden suunnittelu ja toimitsijoiden koulutus. Ensiapuvastaava: Ohjeistus ensiaputilanteisiin. Kahvion vastuuhenkilö: Kahvion toiminta, ensiapuvälineistö ja ohjeet toimitsijoille.

	Liikenteen vastuhenkilö: Liikennejärjestelyjen turvallisuus, liikenteenohjaajien ohjeet, ensiapuvälineistö.
--	---

Ohjeet tapaturmien (ja sairaskohtausten) ennaltaehkäisyyn

Jokaisen henkilökuntaan kuuluvan on noudatettava seuraavia ohjeita sekä valvottava, että yleisö noudattaa niitä.

Kaikista turvallisuutta vaarantavista tilanteista sekä tehdyistä toimenpiteistä on ilmoitettava tapahtuman turvallisuuspäällikölle/järjestäjälle Sini Hurri, 040 962 27548. Toimi saamiesi ohjeiden mukaisesti.

Tarkkaile tapahtuma-alueella erityisesti seuraavia asioita:

1. Tarkkaile tapahtuma-alueella kompastumis-, liukastumis- ja kaatumisvaaroja, kuten kulkureiteillä olevia sähköjohtoja sekä lattian/maaston/rakenteiden liukkautta ja epätasaisuutta jne. Estä liikkuminen vaarallisella alueella ja korjaa puute mahdollisuuksien mukaan.
2. Tarkkaile tapahtuma-alueella tippumis- ja putoamisvaaroja, kuten lunta, jäätä, puita ja puunoksia, tilapäisiä rakennelmia jne. Estä liikkuminen vaarallisella alueella ja korjaa puute mahdollisuuksien mukaan.
3. Estä yleisön pääsy kosketuksiin vaaraa aiheuttavien esineiden ja alueiden, kuten grillien ja muiden kuumien esineiden, nestekaasun ja palavien nesteiden käyttö- ja säilytyspaikkojen sekä aggregaattien jne. kanssa.
4. Tarkkaile yleisön kuntoa ja puutu etupainotteisesti.

Sairaskohtaus-/ tapaturmatilanteessa

1. **Kutsu paikalle tapahtuman ensiapuvastaava Toini Pemmari soittamalla numeroon 040 038 2138.** Toimi hänen antamiensa ohjeiden mukaisesti. Mikäli ensiapuvastaava ei pääse välittömästi paikalle, toimi seuraavien ohjeiden mukaisesti.

2. **Selvitä, mitä on tapahtunut. Saatko henkilön hereille?**

Herättele häntä puhuttelemalla ja ravistelemalla. Jos henkilö ei herää,

Soita hätänumeroon 112.

Voit myös huutaa apua, ja pyytää paikalla olevia tekemään hätäilmoituksen numeroon 112. Hätäkeskuksen antamia ohjeita tulee noudattaa.

3. **Käännä autettava selälleen ja selvitä hengittääkö hän normaalisti? Avaa hengitystie.**

Ojenna autettavan pää leuan kärjestä nostamalla ja toisella kädellä otsasta painamalla. **Katso, kuuntele ja tunnustele hengitystä.** Arvioi onko hengitys normaalia, epänormaalia tai se puuttuu. Mikäli epäröit, toimi kuin hengitys ei olisi normaalia.

- Hengitys on normaalia.**

Käännä henkilö kylkiasentoon. Huolehdi, että hengitystie on avoin ja henkilö hengittää normaalisti. Seuraa ja tarkkaile hengitystä ammattiavun tulon asti.

- Hengitys ei ole normaalia tai se puuttuu.**

Aloita elvytys

4. **Aloita paineluelvytys.**

Aseta kämmenesi tyviosa keskelle autettavan rintalastaa ja toinen kätesi rintalastalla olevan käden päälle. Sormet ovat limittäin. Paina suurin käsivarsin kohtisuoraan alaspäin 30 kertaa siten, että rintalasta painuu 5–6 cm. Anna rintakehän palautua paineluiden välissä. Keskimääräinen painelutiheys on 100 kertaa minuutissa, eikä ylitä 120 kertaa minuutissa. Laske painelut ääneen.

5. **Puhalla 2 kertaa.**

Avaa hengitystie. Aseta suusi tiiviisti autettavan suun päälle ja sulje sormillasi hänen sieraimensa. Puhalla rauhallisesti ilmaa autettavan keuhkoihin. Puhalluksen aikana katso, että autettavan rintakehä nousee (liikkuu). Toista puhallus. Kahden puhalluksen kesto on 5 sekuntia.

6. **Jatka elvytystä tauotta rytmillä 30:2** (30 painallusta ja 2 puhallusta)

kunnes autettava herää: liikkuu, avaa silmänsä ja hengittää normaalisti, ammattihenkilöt antavat luvan lopettaa tai voimasi loppuvat.

Vaara/riski	Tulipalo
Syyt	Viallinen tai pölyinen sähkölaite, ilkivalta, nestekaasu.
Seuraukset	Tulipalon sammuttaminen. tapahtuman keskeyttäminen, mikäli tarpeen.
Ennaltaehkäisevät järjestelyt	<ul style="list-style-type: none"> - tarkastetaan sähkölaitteet ja -asennukset ennen käyttöönottoa, ja vialliset sekä pölyiset laitteet poistetaan käytöstä - käytetään ulkotiloissa vain ulkokäyttöön tarkoitettuja sähkölaitteita ja johtoja - ei tupakointia - suositetaan ruoanvalmistuksessa sähkön käyttöä, liekillisten pisteiden määrä pidetään mahdollisimman pienenä - varmistetaan, että ruoanvalmistuspisteiden läheisyydessä ei ole palavaa materiaalia, varmistetaan kunkin laitteen vaatimasta riittävästä suojaetäisyydestä - vältetään sisusteita ja somisteita ravintolatilassa - suoritetaan jatkuvaa valvontaa tapahtuma-alueella - koulutetaan henkilökunta tulipalojen ennaltaehkäisyyn
Varautuminen	<ul style="list-style-type: none"> - varataan alkusammutuskalustoa riittävästi sekä sijoitetaan ja merkitään alkusammutuskalusto asianmukaisesti - pidetään poistumisreitit esteettöminä ja helposti avattavissa - pidetään pelastustiet esteettöminä - koulutetaan henkilökunta toimimaan tulipalotilanteessa - suunnitellaan ja koulutetaan henkilökunnalle toimintamalli avun hälyttämiseen ja paikalle opastamiseen
Vastuut	<p>Kilpailunjohtaja: kilpailukeskuksen suunnittelu, ja alkusammutuskaluston sijoittaminen + toimitsijoiden koulutus.</p> <p>Tulospalvelu ja sähkö: Osaava henkilöstö toteuttaa, sekä opastaa oman sektorin toimitsijoita.</p> <p>Kahvila: Kahvilan toiminnot ja rakenteet toteutetaan kokeneiden henkilöiden toimesta, ja turvallisuus huomioiden. Kahvilahenkilöstön koulutus.</p> <p>Suunnistajan kauppa: oman henkilöstön koulutus ja generaattorin turvallinen käyttö.</p>

Ohjeet tulipalojen ennaltaehkäisyyn

Jokaisen henkilökuntaan kuuluvan on noudatettava seuraavia ohjeita sekä valvottava, että yleisö noudattaa niitä.

Kaikista turvallisuutta vaarantavista tilanteista sekä tehdyistä toimenpiteistä on tehtävä ilmoitus tapahtuman turvallisuuspäällikölle/järjestäjälle Sini Hurri numeroon 040 962 7548. Toimi saamiesi ohjeiden mukaisesti.

Tarkasta, että

1. kaikki sähkölaitteet ja -asennukset ovat kunnossa. Rikkinäisiä tai viallisia sähkölaitteita ja -johtoja ei saa käyttää.
2. ulkotiloissa käytetään vain ulkokäyttöön tarkoitettuja sähkölaitteita ja johtoja
3. tupakointi tapahtuu vain merkityillä tupakointialueilla ja käytössä on vain palamattomasta materiaalista valmistettuja tuhkakuppeja
4. kynttilät on sijoitettu palamattomalle alustalle ja niiden käyttöä valvotaan koko ajan. Käytössä olevat kynttilät ovat turvakynttilöitä.
5. ruoanvalmistuspisteiden läheisyydessä ei ole palavaa materiaalia ja että kunkin laitteen vaatiman turvaetäisyyden täytyvät
6. kaikki sisusteet ja somisteet ovat paloturvallisia (syttyvyysluokitus SL1 tai vastaava). Poista käytöstä sisusteet, joiden syttyvyysluokituksesta ei voida varmistua.
7. rakennuksen ja rakennelmien ulkoseinustalla sekä katsomoiden alla ei säilytetä palavaa materiaalia
8. poistumisreiteillä ei ole tavaraa ja että poistumisreitit sekä kulkureitit ovat esteettömät
9. alkusammutuskalusto on käytettävissä, esteettömästi saatavilla ja merkitty asianmukaisesti
10. palo-ovet ovat suljettuina ja salvattuina
11. pelastustiet ovat esteettömät
12. kaikki tapahtuma-alueella olevat nestekaasupullot ovat kytkettyinä käyttö- ja kulutuslaitteisiin, eikä tapahtuma-alueella säilytetä irtopulloja.

Tulipalotilanteessa

Ilmoita tulipalosta tapahtuman turvallisuuspäällikölle/järjestäjälle: Sini Hurri numeroon 040 962 7458 ja toimi seuraavien ohjeiden mukaisesti.

Pelasta ja varoita

- Säilytä malttisi. Toimi rauhallisesti ja harkiten, mutta kuitenkin ripeästi.

- Pelasta ja varoita välittömässä vaarassa olevia. Älä kuitenkaan saata itseäsi hengenvaaraan.

Sammuta

- Yritä sammuttaa palo tai rajoittaa sitä alkusammutusvälineillä, kun palo on vielä hallittavissa.
- Älä sammuta vedellä rasvapaloa, rasvapalo leviää räjähdysmäisesti jo pienestä vesimäärästä.
- Vältä savukaasujen hengittämistä. Mene palon lähelle vasta, kun sinulla on alkusammutusvälineet käyttövalmiina.
- Jos paloa ei pysty turvallisesti sammuttamaan, yritä rajoittaa paloa sulkemalla ovi. Älä vaaranna itseäsi. Jos palavaan tilaan johtava ovi on kiinni ja kahva tai ovi on kuuma, älä avaa ovea.

Hälytä apua soittamalla hätänumeroon 112.

- Muista! Savu tappaa. Älä siis viivyttelä palavassa tilassa. Älä koskaan poistu savuiseen tilaan.

Rajoita palon leviämistä sulkemalla ovet, ikkunat ja ilmanvaihto.

Opasta pelastushenkilöstö paikalle.

Toimenpidejärjestys voi vaihdella tilanteen mukaan!

HÄTÄNUMERO 112

1. SOITA HÄTÄPUHELU ITSE, JOS VOIT
2. KERRO, MITÄ ON TAPAHTUNUT
3. KERRO TARKKA OSOITE JA KUNTA: Niihaman vesiurheilukeskus ja ulkoilumaja, Pikku-Niihamantie 80, Tampere
4. VASTAA SINULLE ESITETTYIHIN KYSYMYKSIIN
5. TOIMI ANNETTujen OHJEIDEN MUKAAN
6. LOPETA PUHELU VASTA SAATUASI SIIHEN LUVAN

Opasta apu paikalle. Soita uudelleen jos tilanne muuttuu.

Vaara/riski	Sääolosuhde
Syyt	Poikkeuksellisen lämmin tai kylmä ilma, kova tuuli, myrsky, rankkasade, ukkonen, salamointi.
Seuraukset	Rakenteet vaurioituvat. Henkilövahinkoja. Tarvittaessa kilpailun keskeytys.
Ennaltaehkäisevät järjestelyt	<ul style="list-style-type: none"> - Sää tiedotusten seuraaminen ennen tapahtumaa. - Toimitsijoiden ohjeistus, mikäli ennalta arvaamaton sääilmiö on mahdollinen.
Varautuminen	<ul style="list-style-type: none"> - Ohjeistetaan kilpailijoita varautumaan sään mukaisesti: Sadevarusteet, juoma, lämmin vaatetus, kuiva vaatetus. - seurataan sää tiedostuksia jatkuvasti ja pyritään reagoimaan niihin etupainotteisesti - kiinnitetään tilapäiset rakenteet (muutama telta kisakeskuksessa) asianmukaisin painoin - tarkastetaan kaikkien tilapäisten rakenteiden kunto ennen tapahtuman alkua ja säännöllisesti tapahtuman aikana - kehoitetaan kilpailijoita ja toimitsijoita juomaan riittävästi vettä, mikäli ilma on lämmin, ja lisäksi kilpailijoille sekä toimitsijoille varataan riittävästi vettä - ohjeistetaan henkilökunta toimimaan erilaisissa sääolosuhteissa - suunnitellaan ja koulutetaan henkilökunnalle toimintamalli avun hälyttämiseen ja paikalle opastamiseen
Vastuut	Kilpailunjohtaja yhdessä kilpailukeskuksen rakentajan kanssa: Rakenteiden turvallisuus. Kilpailunjohtaja: Toimitsijoiden ohjeet ja kouluttaminen.

Ohjeet sääolosuhteisiin varautumiseen

Jokaisen henkilökuntaan kuuluvan on noudatettava seuraavia ohjeita sekä valvottava, että yleisö noudattaa niitä.

Kaikista turvallisuutta vaarantavista tilanteista sekä tehdyistä toimenpiteistä on tehtävä ilmoitus tapahtuman turvallisuuspäällikölle/järjestäjälle Sini Hurri numeroon 040 962 7548. Toimi saamiesi ohjeiden mukaisesti.

Tarkasta, että

1. tilapäiset rakenteet on kiinnitetty asianmukaisin painoin
2. tilapäiset rakenteet ja laitteet ovat kunnossa
3. tilapäisten rakenteiden tuulirajat ovat tiedossa ja tunnet toimintamallin tuulen ylittäessä kyseiset rajat
4. yleisö ja henkilökunta juovat riittävästi vettä lämpimällä ilmalla.

Vaikeassa sääolosuhteessa

Ilmoita vaikeasta sääolosuhteesta tapahtuman turvallisuuspäällikölle/järjestäjälle Sini Hurri numeroon 040 962 7548 ja toimi seuraavien ohjeiden mukaisesti.

1. Pyri rauhoittelemaan yleisöä.
2. Mikäli sääolosuhde yltyy vaikeaksi, ohjaa yleisö pois tilapäisten rakennelmien, puiden ja irtaimiston läheisyydestä. Jos mahdollista, ohjaa yleisö siirtymään sisätiloihin (ei teltoihin!).
3. Jos tapahtuma on sisätilassa, sulje ovet ja ikkunat. Älä päästä yleisöä ulkotiloihin. Odota sään tasaantumista.
4. Toimi saamiesi ohjeiden mukaisesti.

3. YKSITYISKOHTAISET TURVALLISUUSJÄRJESTELYT

Alkusammutuskalusto

Laatu	Määrä (kpl)
Jauhesammutin (6 kg)	2
Hiilidioksidisammutin (co ₂ , 5 kg)	
Vaaho- tai nestesammutin (5 l)	
Pikapaloposti	
Sammutuspeite	2
Muu, mikä?	

Alkusammutuskalusto on merkitty opastein ja kaikki alkusammuttimet ovat esteettömästi saatavilla. Alkusammutuskaluston käytettävyys ja esteettömyys tarkastetaan ennen tapahtuman alkua sekä säännöllisesti tapahtuman aikana.

Pohjakarttaan on merkitty alkusammutuskaluston sijainnit.

Ensiapu

Tapahtumaan on laadittu ensiapusuunnitelma, joka on tämän suunnitteleman liitteenä.

Ohje: Pääsääntöisesti erillinen ensiapusuunnitelma laaditaan vain tapahtumiin, joissa on samanaikaisesti läsnä yli 2000 henkilöä tai tapahtuman erityispiirteet vaativat erityisiä ensiapujärjestelyitä. Alle 2000 henkilön tapahtumiin riittää, kun ensiavun osalta täytetään seuraava taulukko. Ensiapuhenkilöstön määrä suhteutetaan yleisön määrään, riskeihin sekä tapahtuma-alueen kokoon. Tarkemmat ensiapuvalmiuden minimivaatimukset löytyvät pelastussuunnitelman laadintaoppaan Ensiapu-kohdasta.

Ensiavun vastuuhenkilö	Toini Pemmari			
	Toini Pemmari vastaa lisäksi ensiavun toiminnan suunnittelusta ja riittävien resurssien ja välineistön hankinnasta.			
Ensiapuhenkilöstö		Määrä	Koulutus	Päivystysaika
	Johto	1	lääkäri	kilpailun ajan
	Päivystäjät	2	terv.huollon ammattihenkilö /lääkäri	kilpailun ajan

Ensiapumateriaali	<i>Kuvataan millaista ensiapumateriaalia on hankittu ja minne ne on sijoitettu.</i> Ammattivälineistö
-------------------	--

Pohjakarttaan on merkitty ensiapupisteiden sijainti.

Henkilömäärä

Arvio samanaikaisesti läsnä olevan yleisön(kilpailijoiden) maksimimäärästä 450 henkilöä

Arvio samanaikaisesti läsnä olevan henkilökunnan määrästä 50 henkilöä

Tapahtumatilan rakennusluvan mukainen maksimihenkilömäärä:
Emme ole sisätilassa.

Ulkotapahtuman laskennallinen maksimihenkilömäärä 650 henkilöä

Kilpailijat suunnistavat laajalla metsäalueella. Kilpailukeskuksen toiminnot kuten pysäköinti ja kaksi lähtöä sijaitsevat laajalla alueella. Info, ravintola ja maali sijaitsevat suuressa sora- ja maanrakennuksessa.

Nestekaasu

Nestekaasun käyttötarkoitus

- Ruoanlaitto/lämmitys
- Rakennuksen/teltan/alueen lämmitys
- Tehosteet/pyrotekniikka
- Muu, mikä

Käytössä olevan nestekaasun yhteenlaskettu määrä 10 kg
 Varastossa olevan nestekaasun yhteenlaskettu määrä 10 kg

Nestekaasun käytössä noudatetaan seuraavaa:

- nestekaasun käytössä noudatetaan riittävää varovaisuutta
- käytetään pääsääntöisesti 5 tai 6 kg:n nestekaasupulloja
- komposiittipullojen käyttöä suositellaan
- kaikki tapahtuma-alueella olevat nestekaasupullot ovat kytkettyinä kulutuslaitteisiin
- mahdolliset varapullot ja tyhjät pullot säilytetään ennalta määritellyssä varastotilassa
- kaikki nestekaasulaitteet ovat CE-merkittyjä
- kaikki nestekaasuletkut täyttävät niille asetetut määräykset
- nestekaasuletkuun ei asenneta ilman sulkua olevaa t-liitäntää
- nestekaasun käyttöpaikkaan sijoitetaan vähintään yksi 6 kg:n 27A 144B C käsisammutin sekä sammutuspeite
- nestekaasun käyttöturvallisuustiedotetta noudatetaan
- nestekaasulaitteet ja -asennukset tarkastetaan ennen käyttöönottoa, erityisesti tarkastetaan nestekaasuletkujen liitokset (esim. saippualliuoksella)
- sisätiloissa käytetään vain sisätiloihin soveltuvia nestekaasulaitteita. Laitteen soveltuvuus sisätiloissa käytettäväksi on varmistettu laitteen valmistajalta tai käyttöohjeista.
- nestekaasun varastointipaikka on merkitty nestekaasu-merkillä sekä tupakoinnin ja avotulen teon kieltävin merkein. Varastointipaikkaan sijoitetaan vähintään yksi 6 kg:n 27A 144B C käsisammutin sekä sammutuspeite.
- ulkopuolisten pääsy nestekaasun varastointipaikkaan on estetty.

Pohjakarttaan on merkitty nestekaasun käyttöpaikkojen ja varastointipaikkojen sijainnit.

Palavat nesteet

Palavien nesteiden käyttötarkoitus

- Rakennuksen/teltan/alueen lämmitys
- Sähköntuotanto (vuokrattu generaattori)
- Tehosteet/pyrotekniikka
- Tuliesitys
- Muu, mikä?

Käytössä olevien palavien nesteiden yhteenlaskettu määrä 135 litraa
 Varastossa olevien palavien nesteiden yhteenlaskettu määrä 0 litraa
 Käytössä olevat palavat nesteet

Palavien nesteiden käytössä noudatetaan seuraavaa:

- palavien nesteiden käytössä noudatetaan riittävää varovaisuutta
- palavien nesteiden käyttöturvallisuustiedotteita noudatetaan
- palavien nesteiden käyttöpaikan ja varastointipaikan läheisyyteen sijoitetaan vähintään yksi 6 kg:n 27A 144B C käsisammutin sekä sammutuspeite
- palavat nesteet on sijoitettu valuma-altaisiin, ja käyttö- sekä varastointipaikkojen läheisyyteen on varattu riittävästi imeytysainetta

- palavien nesteiden varastointipaikka on merkitty palavat nesteet -merkillä sekä tupakoinnin ja avotulen teon kieltävin merkein. Varastointipaikkaan sijoitetaan vähintään yksi 6 kg:n 27A 144B C käsisammutin sekä sammutuspeite.
- ulkopuolisten pääsy palavien nesteiden varastointipaikkaan on estetty.

Pohjakarttaan on merkitty palavien nesteiden käyttöpaikkojen ja varastointipaikkojen sijainnit.

Palo-osastointi

Tapahtuman aikana palo-osastointia ei heikennetä. Palo-ovet pidetään suljettuna ja salvattuna koko tapahtuman ajan. Palo-ovia ei kiilata auki. Palo-osastoinnin asianmukaisuus tarkastetaan ennen tapahtuman alkua sekä säännöllisesti tapahtuman aikana.

Pelastustiet ja muut ajoreitit tapahtumapaikalle

Pelastustie on hälytysajoneuvoille tarkoitettu ajotie. Pelastusteiden ja muiden ajoreittien esteettömyys tarkastetaan ennen tapahtuman alkua sekä säännöllisesti tapahtuman aikana.

Pelastuslaitoksen opastamisesta paikalle huolehtii kilpailunjohtaja Sini Hurri tai hänen valtuuttamansa henkilö

Pohjakarttaan on merkitty pelastusteiden ja muiden ajoreittien sijainnit.

Poistumisjärjestelyt

Ennen tapahtuman alkua ja säännöllisesti tapahtuman aikana varmistetaan, että kaikki poistumistiet ovat esteettömät ja avaimitta avattavissa poistumissuuntaan. Poistumisreitit on merkitty jälkivalaisevin tai valaistuvin poistumisopastein.

Ulkotapahtuma: Poistumisreitit ovat vapaat joka suuntaan kilpailukeskuksesta teitä pitkin.

Ohje: Tapahtuma-alueelta on oltava vähintään kaksi erillistä tarkoituksenmukaisesti sijoitettua poistumisreittiä. Poistumisreittien on oltava kulkukelpoisia sekä esteettömiä ja niiden on avauduttava hätätilanteessa helposti poistumissuuntaan. Poistumisreittien yhteenlaskettu leveys lasketaan pelastussuunnitelman laadintaoppaan Poistumisjärjestelyt-kohdassa olevan mallin mukaisesti.

Pohjakarttaan on merkitty poistumisjärjestelyt.

Sisusteet/somisteet

Sisusteella tarkoitetaan verhoa, pehmustettua istuinhuonekalua, irtomattoa sekä muuta käyttötapansa ja materiaalinsa puolesta näihin rinnastettavaa tuotetta. Sisusteita yleisötapahtumissa ovat esimerkiksi lavasteissa ja somisteissa käytettävät kankaat, banderollit, irtomatot ja pehmustetut tuolit.

Kaikki tapahtumassa käytettävät sisusteet ja somisteet ovat syttyvyysluokkaa 1 (vaikeasti syttyvä SL1 tai vastaava). Todistukset sisusteiden syttyvyysluokasta ovat saatavilla tapahtumapaikalla.

Tilapäiset rakennelmat

Tilapäinen rakennelma	Määrä (kpl)	Koko
Lava	0	
Katsomo	0	(koon lisäksi myös katsomon istumapaikkojen määrä)
Teltha	3	

Muu, mikä?	2	Kaksi kaupungin konttia
------------	---	-------------------------

Telttojen osalta noudatetaan seuraavaa:

- Teltat ovat toimintojen suojana: Ravintolateltilta 4 x 5 m. Infoteltilta ja ensiaputeltilta.
- telttakangas on syttyvyysluokkaa 1 (vaikeasti syttyvä SL1 tai vastaava).
- Jokainen teltta on auki kahdelta sivulta tai kahdesta päädyistä, eli ne eivät ole umpinaisia.
- teltta on kiinnitetty tukevasti alustaansa valmistajan ohjeen mukaisesti esimerkiksi betoni- tai vesipainoin
- teltan valmistajan pystytysohjeita noudatetaan.

Pohjakarttaan on merkitty kaikkien tilapäisten rakennelmien sijainnit.

Tilapäiset sähköasennukset

Sähkön käytössä noudatetaan seuraavaa:

- sähköasennukset ovat tehneet kelpoisuusvaatimuksen täyttävät henkilöt ja yritykset
- kulkureiteillä ja poistumisteillä olevat johdot on suojattu esimerkiksi kaapelikouruilla, kumimatoilla, upottamalla maahan tai nostamalla ylös
- ulkotiloissa käytetään vain ulkokäyttöön tarkoitettuja sähkölaitteita ja -johtoja
- sähkölaitteet on suojattu sateelta
- Tilapäisiä sähköasennuksia ei suunnitella käytettäväksi (tilapäisistä sähköasennuksista laaditaan asennustodistus, joka on saatavilla tapahtumapaikalla)

Aggregaattien käytössä noudatetaan seuraavaa:

- Suunnistajan kauppa käyttää aggregaattia omien ohjeidensa ja käytäntöjensä mukaan. Kilpailun järjestäjän käytössä ei ole omia aggregaatteja.

Henkilökunnan perehdytys pelastussuunnitelmaan ja ohjeistus

Kuvaa tässä miten tapahtuman henkilökunta perehdytetään pelastussuunnitelmaan.

Kilpailunjohtaja suunnittelee pelastusasiat yhdessä sektorivastaavien kanssa. Sektorivastaavat ohjeistavat oman toimitsijaryhmänsä.

Kaikilla toimitsijoilla on vastuuhenkilöiden puhelinnumerot, sekä 112-sovellus puhelimessaan.

Pelastussuunnitelma tulee nähtäville kilpailun nettisivuille ja ilmoitustaululle.

4. LIITTEET

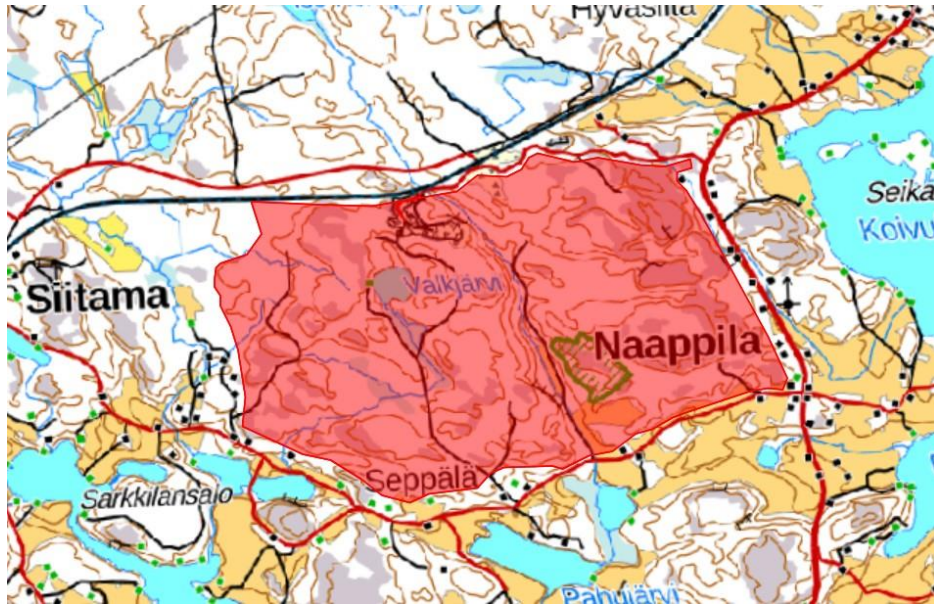
- Pohjakartta
- Tarkistuslista

Tarvittaessa:

- Ensiapusuunnitelma
- Ilmoitus tuliesityksestä
- Ilmoitus tehosteiden käytöstä

5. POHJAKARTTA

Kartassa kilpailualue. Kilpailukeskuksena toimii osoitteessa Kivimäentie 138 sijaitsevan sora- ja mullan tuotannon lähialue.



Kartassa kilpailukeskus:

Kilpailukeskus:

	OK	Ei käytössä	Korjattava / korjauksen vastuuhenkilö
Pelastussuunnitelma on laadittu ja toimitettu pelastuslaitokselle vähintään 14 vrk ennen tapahtumaa.	X		
Tarvittavat viranomaisluvut (mm. poliisi, ympäristökeskus, aluehallintovirasto) on hankittu.	X		
Tuliesityksestä on tehty ilmoitus pelastusviranomaiselle vähintään 14 vuorokautta ennen esitystä.		X	
Pyroteknisten tehosteiden käytöstä on tehty ilmoitus pelastusviranomaiselle vähintään 7 vuorokautta ennen tehosteiden käyttöä.		X	
Ilotulitusnäytöksen järjestämisestä on ilmoitettu paikkakunnan poliisille vähintään 7 vuorokautta ennen näytöksen järjestämistä.		X	
Tilapäismajoituksesta on ilmoitettu hyvissä ajoin pelastuslaitokselle ja paikallisia ohjeistuksia noudatetaan.		X	
Tapahtuman henkilöstö on perehdytetty tapahtuman pelastussuunnitelmaan.	X		
Alkusammutuskalustoa on riittävä määrä. Kalusto on esteettömästi saatavilla ja sen sijainti on opastettu.	X		
Tapahtumaan on varattu riskiarvion perusteella määritelty ensiapuvalmius.	X		
Tapahtuma-alueen tai -tilan maksimihenkilömäärä on tiedossa ja sitä valvotaan.	X		
Pelastustiet ovat merkitty asianmukaisesti ja ne pidetään esteettöminä.	X		
Palavien nesteiden ja nestekaasun käytön sekä säilytyksen osalta noudatetaan määräyksiä ja ohjeita.	X		
Tilapäisten sähköasennusten osalta noudatetaan määräyksiä ja ohjeita.		X	
Tilapäisten rakennelmien osalta noudatetaan määräyksiä ja ohjeita sekä valmistajan antamia ohjeita.	X		
Poistumistiet ja reitit niille ovat kulkukelpoisia sekä esteettömiä.	X		
Palo-ovet pidetään suljettuina ja salvattuina. Palo-ovia ei kiilata auki.	X		
Sisusteet ja somisteet ovat syttyvyysluokkaa 1 (vaikeasti syttyvä SL1 tai vastaava)		X	

6. TARKASTUSLISTA

Tapahtuman vastuullinen järjestäjä vastaa tämän pelastussuunnitelman toimeenpanosta ja sitoutuu noudattamaan tässä suunnitelmassa esitettyjä järjestelyitä.

Tapahtuman vastuullinen järjestäjä sitoutuu tekemään suunnitelmaan tarvittavat muutokset, jotta tämä suunnitelma vastaa tapahtuman todellisia järjestelyitä.

Pelastussuunnitelma lähetetään viimeistään 14 vuorokautta ennen tapahtuman alkua pelastusviranomaiselle.